



ESTADO PLURINACIONAL DE  
**BOLIVIA**

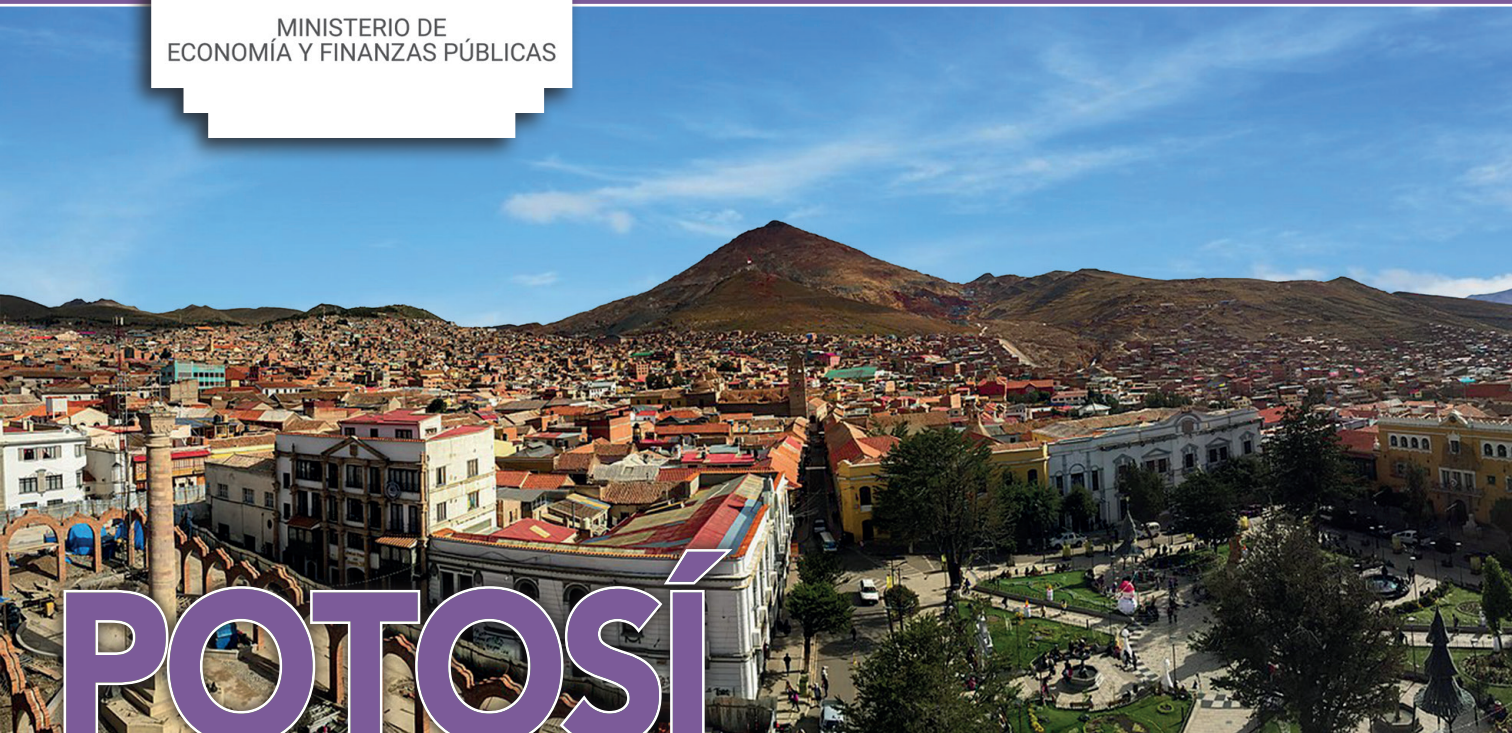
MINISTERIO DE  
ECONOMÍA Y FINANZAS PÚBLICAS



**Eco**  
**Bolivia**



AÑO 6 / N° 10 / 2021



**POTOSÍ**

Indicadores  
económicos

*¡Estamos saliendo adelante!*



**Marcelo Montenegro Gómez García**  
Ministro de Economía y Finanzas Públicas

**Zenón Mamani Ticona**  
Viceministro de Presupuesto y Contabilidad Fiscal

**Sergio Cusicanqui Loayza**  
Viceministro del Tesoro y Crédito Público

**Jhonny Morales Coronel**  
Viceministro de Política Tributaria

**Ivette Espinoza Vásquez**  
Viceministra de Pensiones y Servicios Financieros

**Claudia Ramos Capaquira**  
Jefa de la Unidad de Análisis y Estudios Fiscales

**Viviana Ariñez Roca**  
Jefa de la Unidad de Comunicación Social

“Eco Bolivia” es un boletín informativo producido por el Ministerio de Economía y Finanzas Públicas, con información estadística actualizada de los indicadores macroeconómicos más importantes de los distintos departamentos de Bolivia. Este material se publica en la efeméride de cada departamento del país y es de distribución gratuita.

® D.L. 4-1-201-11 P.O.

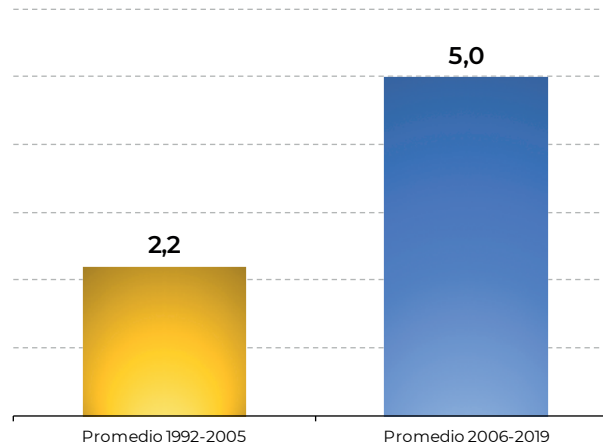
Foto tapa: Gobierno Autónomo Municipal de Santa Cruz de la Sierra

## Entre 2006 y 2019 el PIB de Potosí creció en promedio 5,0%

Durante el período 2006 y 2019 el Producto Interno Bruto (PIB) real del departamento de Potosí creció en promedio en 5,0%, revelan los datos del Instituto Nacional de Estadística (INE). Por el contrario, entre 1992 y 2005 el PIB de ese departamento solamente creció en promedio en 2,2%.

En 2020 el crecimiento de la economía potosina se contrajo fuertemente, en 15,5%, en un contexto de crisis por la pandemia y la deficiente administración del gobierno anterior.

**Potosí: Crecimiento del PIB real, Promedio 1992-2005 y 2006-2019(p)**  
(En porcentaje)



(p) Preliminar desde 2017  
Fuente: Instituto Nacional de Estadística (INE)  
Elaboración: Ministerio de Economía y Finanzas Públicas, Unidad de Análisis y Estudios Fiscales

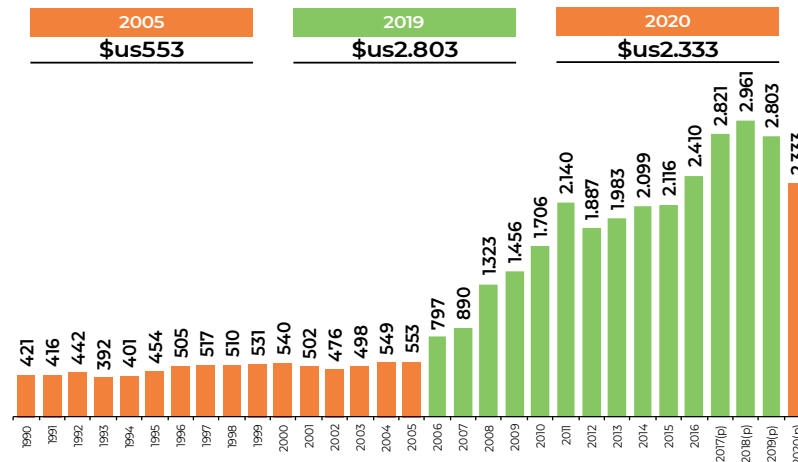
## Entre 2005 y 2019 el PIB per cápita de Potosí se multiplicó por cinco

En 2005 el PIB per cápita de Potosí alcanzaba a \$us553, mientras que en 2019 se incrementó a \$us2.803, es decir, cinco veces el nivel de 2005.

Este aumento notable fue posible gracias a la aplicación del Modelo Económico Social Comunitario Productivo.

La fuerte crisis que experimentó el país en general y Potosí en particular, implicó la caída del PIB per cápita en 16,8%, hasta \$us2.333.

**Potosí: Producto Interno Bruto per cápita, 1990 – 2019**  
(En dólares)



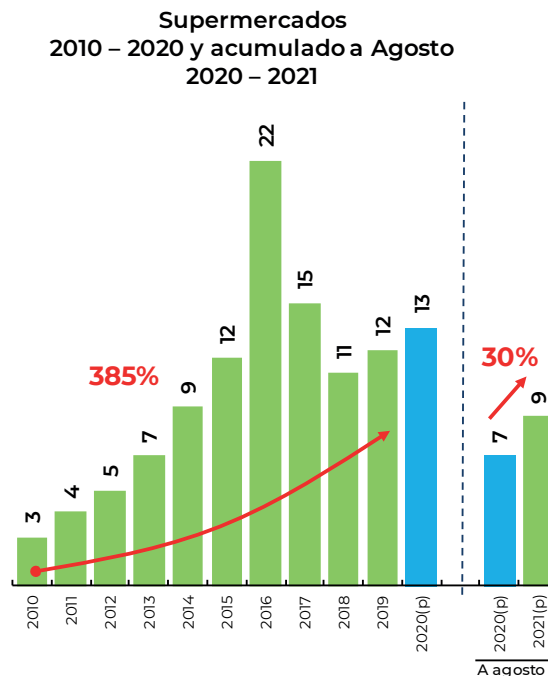
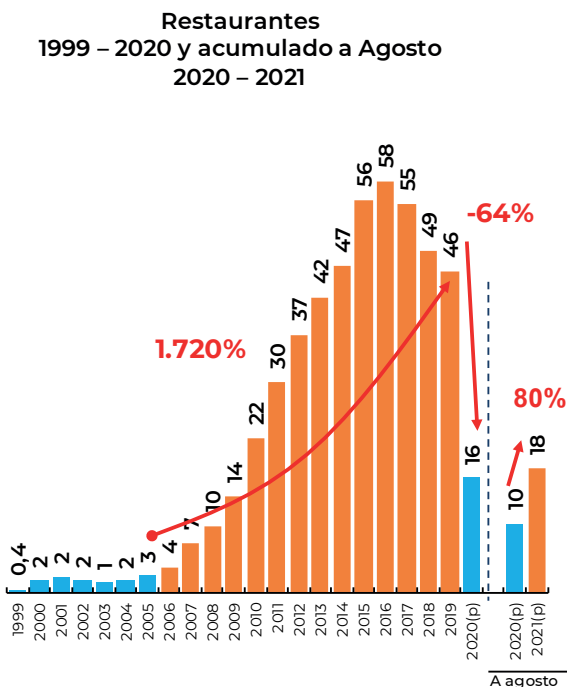
(p) Preliminar  
Fuente: Instituto Nacional de Estadística (INE)  
Elaboración: Ministerio de Economía y Finanzas Públicas, Unidad de Análisis y Estudios Fiscales

## Las ventas facturadas de los restaurantes y supermercados se recuperan

Entre enero y agosto de 2021 las ventas facturadas de los restaurantes llegaron a Bs18 millones y se incrementaron en 80% en comparación con el mismo período de 2020, mientras que las ventas de los supermercados llegaron a Bs9 millones y subió en 30% en el período señalado.

Este aumento en la facturación de los restaurantes y supermercados es un reflejo de la reactivación económica gracias a las medidas que ejecuta el Gobierno del Presidente Luis Arce Catacora.

### Potosí: Ventas y/o servicios facturados<sup>(1)</sup> en restaurantes y supermercados (En millones de bolivianos)



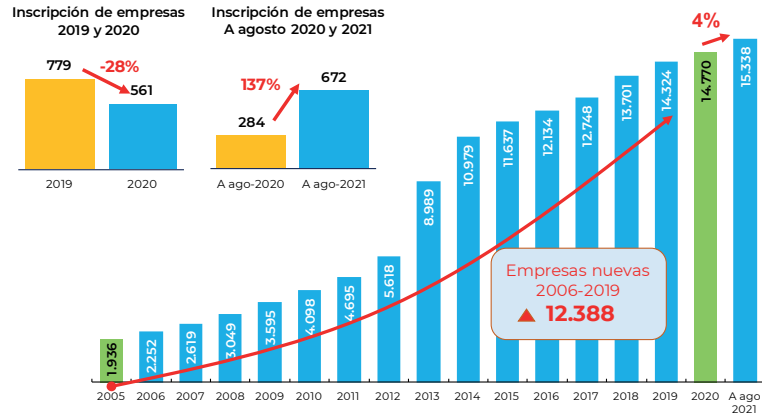
(1) Ventas y/o servicios facturados más servicios conexos, descuentos, devoluciones y otros autorizados  
Nota: Las ventas corresponden a cifras preliminares que son actualizadas por el SIN  
Fuente: Servicio de Impuestos Nacionales (SIN)  
Elaboración: Ministerio de Economía y Finanzas Públicas, Unidad de Análisis y Estudios Fiscales

## ➤ Potosí tiene 15.338 empresas vigentes registradas a agosto de 2021

La base empresarial vigente en el departamento de Potosí alcanza a 15.338 empresas y entre 2006 y 2019 se crearon 12.388 firmas en distintos sectores económicos revelan los datos de la Fundación para el Desarrollo Empresarial (Fundempresa).

A agosto de 2020 se inscribieron apenas 284 empresas, mientras que al mismo mes de 2021 se inscribieron 672 firmas, con un aumento de 137%, lo que refleja la recuperación de la economía producto de la dinamización del mercado interno.

### Potosí: Base empresarial vigente, 2005 – Agosto 2021 (En número de empresas)

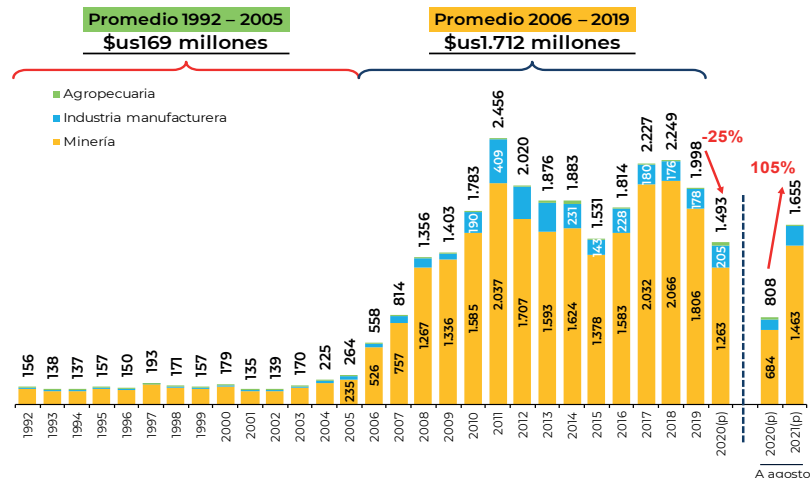


Fuente: Fundación para el Desarrollo Empresarial (FUNDEMPRESA)  
Elaboración: Ministerio de Economía y Finanzas Públicas, Unidad de Análisis y Estudios Fiscales

## ➤ Al mes de agosto las exportaciones se duplican y llegan a \$us1.655 millones

A agosto de 2020 las exportaciones del departamento de Potosí llegaron a \$us808 millones y en el mismo período de 2021 las ventas sumaron \$us1.655 millones, con un aumento de 105%. El 88% de las exportaciones corresponde a minería con \$us1.463 millones.

### Potosí: Exportaciones según actividad económica, 1992 – 2020 y acumulado a Agosto 2020 – 2021 (En millones de dólares)



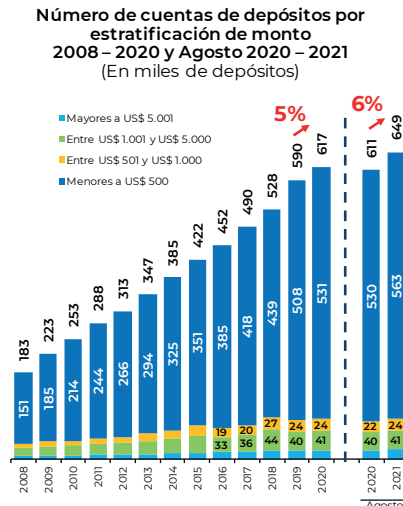
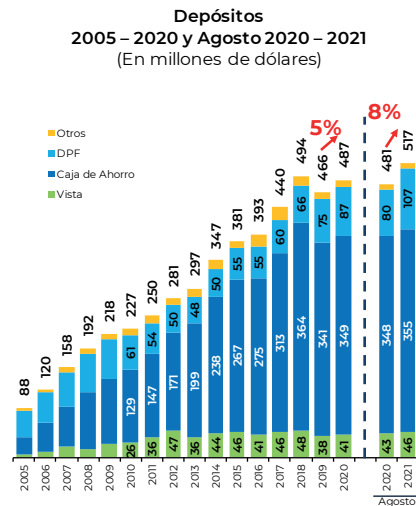
(p) Preliminar  
Nota: No incluye efectos personales y reexportación  
Fuente: Instituto Nacional de Estadística (INE)  
Elaboración: Ministerio de Economía y Finanzas Públicas, Unidad de Análisis y Estudios Fiscales

## Los depósitos del sistema financiero suben 8% en Potosí

A agosto de 2021 los depósitos del sistema financiero en el departamento de Potosí llegaron a \$us517 millones y registra un incremento de 8% en comparación con agosto de 2020 cuando los depósitos llegaron a \$us481 millones, según los datos de la Autoridad de Supervisión del Sistema Financiero.

La recuperación del dinamismo de crecimiento de los depósitos es principalmente el resultado de la disminución de incertidumbre por la elección de un Gobierno democráticamente elegido y refleja la paulatina mejora de los ingresos de los potosinos.

### Potosí: Depósitos y número de cuentas en el Sistema Financiero

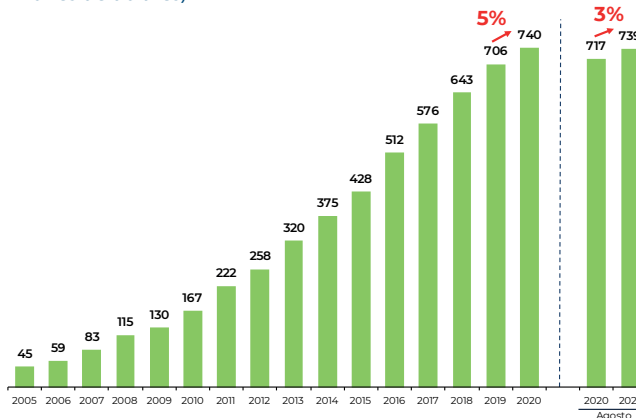


Nota: Incluye obligaciones con empresas con participación estatal. No incluye cargos devengados por pagar.  
Fuente: Autoridad de Supervisión del Sistema Financiero (ASFI).  
Elaboración: Ministerio de Economía y Finanzas Públicas, Unidad de Análisis y Estudios Fiscales

## La cartera crediticia llega a \$us739 millones a agosto de 2021

La cartera bruta del sistema financiero a agosto alcanzó a \$us739 millones y registra un incremento del 3% con relación a similar período de 2020. Producto de la reactivación de la economía se registra un aumento gradual en la demanda crediticia.

### Potosí: Cartera bruta del Sistema Financiero 2005 – 2020 y Agosto 2020 – 2021 (En millones de dólares)

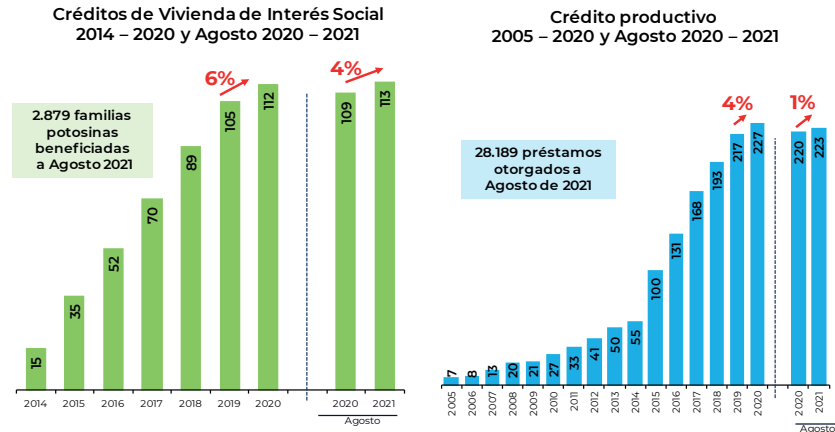


Nota: Desde 2015 se incluye información de operaciones de fidejatis del Banco de Potosí y del Banco de Potosí y desde noviembre de 2016 se incluye la información de las operaciones de Fidejatis del Banco de Potosí.  
Fuente: Autoridad de Supervisión del Sistema Financiero (ASFI).  
Elaboración: Ministerio de Economía y Finanzas Públicas, Unidad de Análisis y Estudios Fiscales

## Los créditos de Vivienda de Interés Social beneficiaron a 2.879 familias a agosto de 2021

Hasta agosto de 2021 los créditos de Vivienda de Interés Social beneficiaron en total a 2.879 familias. Los créditos de este sector se incrementaron en 4% a agosto de 2021 posibilitando el acceso de la población a una vivienda propia. Respecto a los créditos productivos, al mes de agosto de 2021 llegaron a \$us223 millones y se otorgó 28.189 préstamos para financiar los emprendimientos del departamento.

### Potosí: Crédito de Vivienda de Interés Social y crédito productivo del sistema financiero (En millones de dólares)



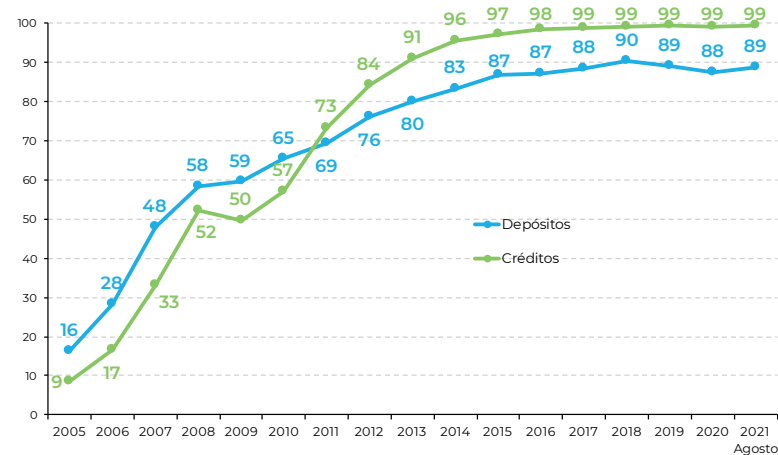
Nota: Desde Agosto de 2015, con Resolución ASF/157/015 de 27 de Agosto de 2015 se incluyen como crédito productivo los créditos al sector turismo y a la producción intelectual. Desde 2015 se incluye información del Banco de Desarrollo Productivo (BDP) y desde noviembre de 2016 se incluye la información del Banco de Desarrollo Financiero (BSDF). Fuente: Autoridad de Supervisión del Sistema Financiero (ASFI). Elaboración: Ministerio de Economía y Finanzas Públicas, Unidad de Análisis y Estudios Fiscales

## El 99% de los créditos se entregó en moneda nacional

A agosto de 2021, el 99% de los créditos del sistema financiero está en moneda nacional, al igual que el 89% de los depósitos están en bolivianos.

Desde 2006 el Gobierno Nacional aplicó una serie de medidas orientadas a fortalecer el uso del boliviano y recuperar el control de la política monetaria. Como resultado, la bolivianización se extendió en todo el país en general, y en Potosí en particular.

### Potosí: Bolivianización de depósitos y créditos del Sistema Financiero, 2005 – Agosto 2021 (En porcentaje)

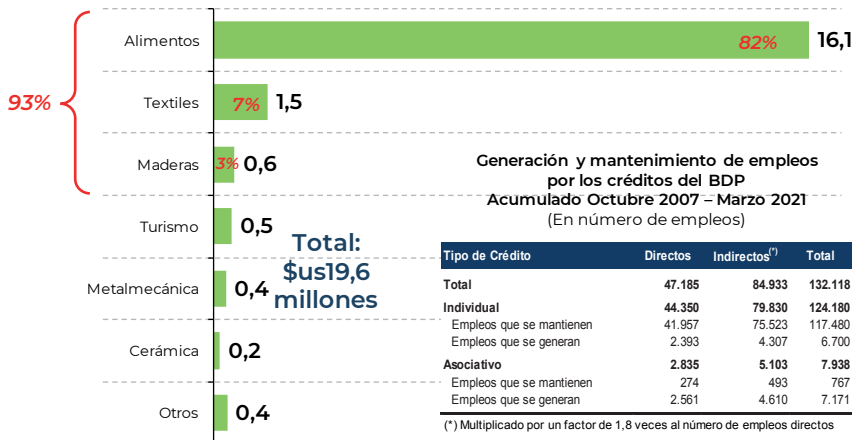


Fuente: Autoridad de Supervisión del Sistema Financiero (ASFI). Elaboración: Ministerio de Economía y Finanzas Públicas, Unidad de Análisis y Estudios Fiscales

## ➤ El 82% de los créditos del BDP se canalizó al sector de alimentos

Entre junio de 2007 hasta agosto de 2021 el Banco de Desarrollo Productivo (BDP) otorgó créditos por un valor de \$us19,6 millones al departamento de Potosí, de ese monto el 82% fue canalizado para el rubro de alimentos a objeto de apoyar a los pequeños productores y contribuir a la seguridad alimentaria.

**Potosí: Créditos del Banco de Desarrollo Productivo, acumulado Junio 2007 – Agosto 2021**  
(En millones de dólares)

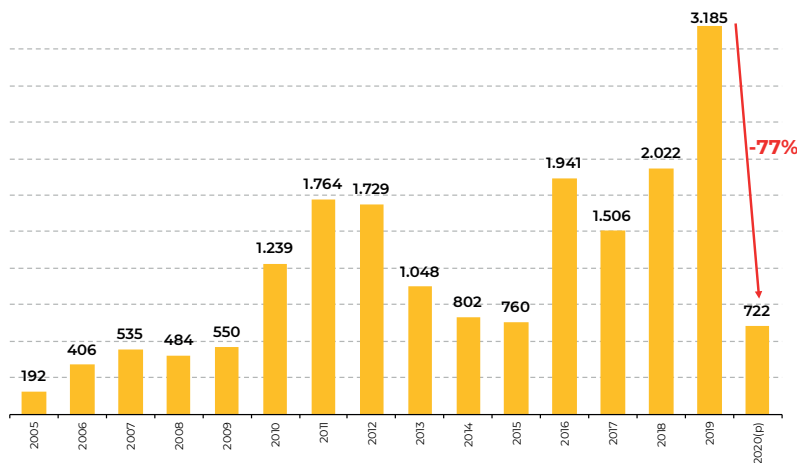


Fuente: Banco de Desarrollo Productivo (BDP)  
Elaboración: Ministerio de Economía y Finanzas Públicas, Unidad de Análisis y Estudios Fiscales

## ➤ En 2020 cayó la recaudación tributaria en 77%

En 2020 la recaudación tributaria del departamento de Potosí llegó a Bs722 millones y se redujo en 77% comparado con el mismo período de 2020 cuando se tenía Bs3.185 millones. Esta caída en las recaudaciones se debe a la deficiente administración del anterior gobierno y la imposición de la cuarentena rígida por la pandemia del COVID-19, lo que provocó menos ingresos para el Estado y los gobiernos locales.

**Potosí: Recaudación tributaria, 2005 – 2020**  
(En millones de bolivianos)



(p) Preliminar  
Nota: La recaudación de mercado interno se refiere al domicilio fiscal de los contribuyentes registrado en el NIT  
Fuente: Ministerio de Economía y Finanzas Públicas, Vocemisterio de Política Tributaria  
Elaboración: Ministerio de Economía y Finanzas Públicas, Unidad de Análisis y Estudios Fiscales

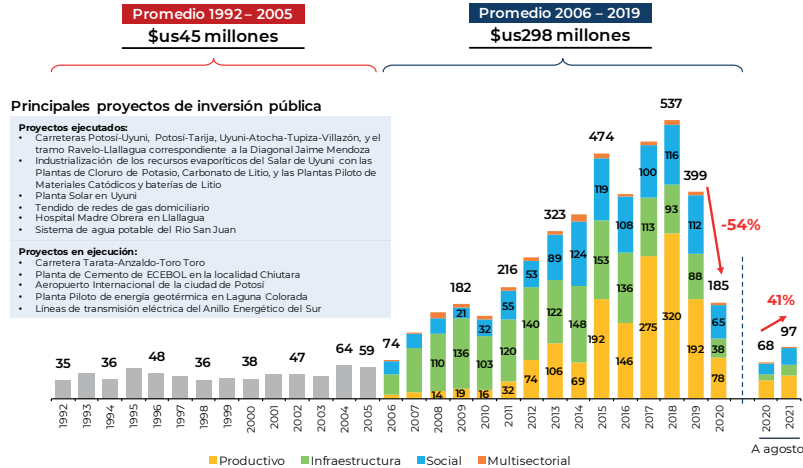


## La ejecución de la inversión pública se recupera y sube en 41%

Entre enero y agosto de 2021 la ejecución de la inversión pública subió en 41% y llegó a \$us97 millones, cuando en el mismo período de 2020 estaba en \$us68 millones.

El año pasado, el gobierno transitorio redujo la inversión pública y muchos proyectos estratégicos fueron paralizados, exacerbando la crisis económica en el departamento.

**Potosí: Inversión pública ejecutada, 1992 – 2020 y acumulado a Agosto 2020 – 2021**  
(En millones de dólares)



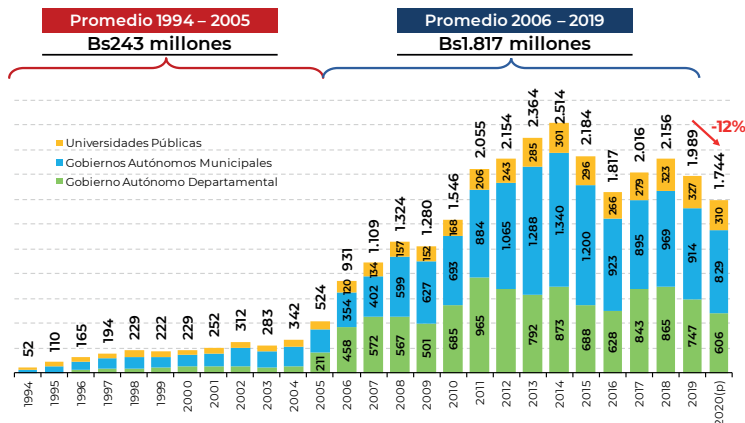
Fuente: Viceministerio de Inversión Pública y Financiamiento Externo (VIFPE)  
Elaboración: Ministerio de Economía y Finanzas Públicas, Unidad de Análisis y Estudios Fiscales

## La Regalía departamental y transferencias a los gobiernos locales se redujo en 12%

En 2020, las regalías y transferencias a la gobernación, los municipios y la universidad pública de Potosí se redujeron en 12%, producto de la deficiente administración del gobierno anterior y los efectos de la pandemia, causando una reducción en los ingresos fiscales, por lo tanto de las transferencias a gobiernos subnacionales.

Entre 2006 y 2019, los gobiernos locales recibieron en promedio Bs1.817 millones, monto superior al promedio entre 1994 y 2005 cuando recibieron en promedio Bs243 millones.

**Potosí: Regalía departamental y transferencias a gobiernos autónomos y universidad pública, 1994 – 2020**  
(En millones de bolivianos)



(p) Preliminar  
Fuente: Ministerio de Economía y Finanzas Públicas, Viceministerio de Presupuesto y Contabilidad Fiscal  
Elaboración: Ministerio de Economía y Finanzas Públicas, Unidad de Análisis y Estudios Fiscales

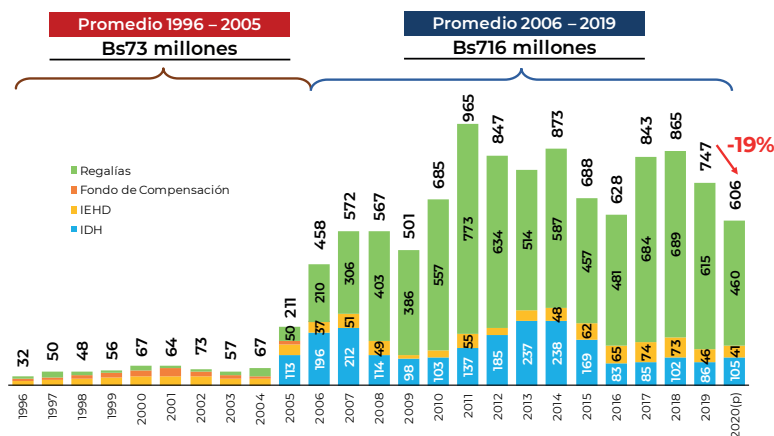
## En 2020 la Gobernación de Potosí recibió menos recursos económicos

En 2020 las regalías y transferencias al Gobierno Autónomo Departamental de Potosí disminuyeron en 19% con relación a 2019.

Las transferencias están compuestas por las Regalías, el Impuesto Directo a los Hidrocarburos (IDH), el Impuesto Especial a los Hidrocarburos y Derivados (IEHD) y el Fondo de Compensaciones.

Cabe destacar que entre 2006 y 2019 dichas transferencias llegaron en promedio a Bs716 millones, monto superior al promedio registrado entre 1996 y 2005 de Bs73 millones.

**Potosí: Regalías y Transferencias al Gobierno Autónomo Departamental, 1996 – 2020**  
(En millones de bolivianos)



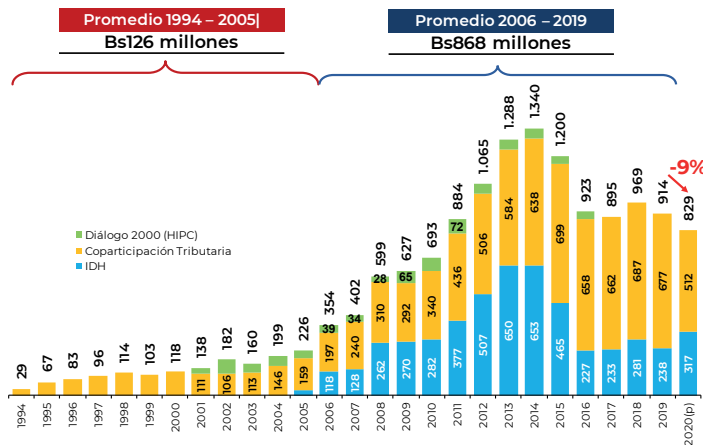
(p) Preliminar  
Fuente: Ministerio de Economía y Finanzas Públicas, Vocemisterio de Presupuestos y Contabilidad Fiscal  
Elaboración: Ministerio de Economía y Finanzas Públicas, Unidad de Análisis y Estudios Fiscales

## Los municipios de Potosí recibieron menos recursos en 2020

Las transferencias a los gobiernos autónomos municipales del departamento se redujeron de Bs914 millones en 2019 a Bs829 millones en 2020, una reducción del 9%.

En promedio, entre 2006 y 2019, los gobiernos municipales recibieron Bs868 millones debido al dinamismo económico que se reflejó en mayores ingresos para el Estado, cifra mayor al promedio entre 1994 y 2005, cuyo monto era Bs126 millones.

**Potosí: Transferencias a Gobiernos Autónomos Municipales, 1994 – 2020**  
(En millones de bolivianos)

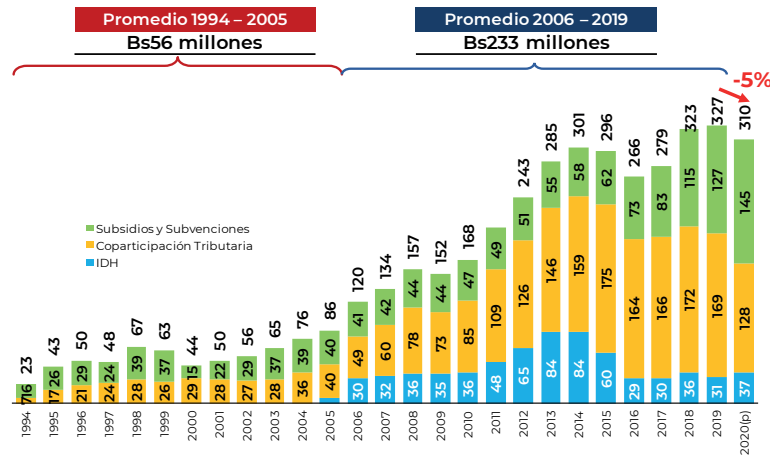


(p) Preliminar  
Fuente: Ministerio de Economía y Finanzas Públicas, Vocemisterio de Presupuestos y Contabilidad Fiscal  
Elaboración: Ministerio de Economía y Finanzas Públicas, Unidad de Análisis y Estudios Fiscales

## En 2020 las transferencias a la Universidad Pública disminuyeron 5%

Las transferencias de recursos económicos a la Universidad Autónoma Tomás Frías y la Universidad Nacional Siglo XX se redujeron en 5%, de Bs327 millones en 2019 a Bs310 millones en 2020. Entre 2006 y 2019 las universidades mencionadas recibieron en promedio Bs233 millones; sin embargo, entre 1994 y 2005 el monto sólo fue de Bs56 millones.

**Potosí: Transferencias a la Universidad Autónoma Tomás Frías y a la Universidad Nacional Siglo XX, 1994 – 2020**  
(En millones de bolivianos)



(p) Preliminar  
Fuente: Ministerio de Economía y Finanzas Públicas, Viceministerio de Presupuesto y Contabilidad Fiscal  
Elaboración: Ministerio de Economía y Finanzas Públicas, Unidad de Análisis y Estudios Fiscales

## Gobiernos locales y las universidades públicas ejecutaron el 66% de su presupuesto en 2020

En 2020 el presupuesto anual vigente de los gobiernos locales y las universidades estatales de Potosí alcanzaba a Bs3.987 millones, de ese monto ejecutaron Bs2.625 millones, es decir el 66% del presupuesto asignado.

El Gobierno Autónomo Departamental de Potosí ejecutó el 65% de su presupuesto, los Gobiernos Autónomos Municipales 64% y las universidades públicas 76%.

**Potosí: Ejecución de gastos corrientes e inversión pública, 2020(p)**  
(En millones de bolivianos)

	Presupuesto Vigente Anual	Ejecutado	% de Ejecución
<b>TOTAL</b>	<b>3.987</b>	<b>2.625</b>	<b>66%</b>
Gobierno Autónomo Departamental	1.542	1.000	65%
Gobiernos Autónomos Municipales	1.998	1.285	64%
Universidad Pública	447	340	76%

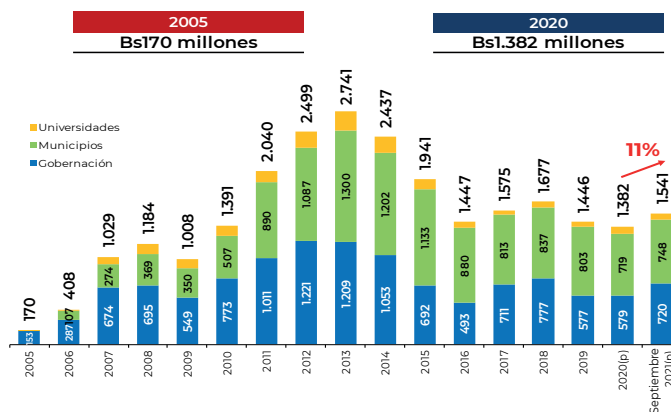
(p) Preliminar  
Nota Federal de Cuentas GCM: 7 de julio de 2021  
Fuente: Ministerio de Economía y Finanzas Públicas, Viceministerio de Presupuesto y Contabilidad Fiscal  
Elaboración: Ministerio de Economía y Finanzas Públicas, Unidad de Análisis y Estudios Fiscales

## Los Gobiernos locales del departamento tienen Bs1.541 millones en saldos en sus cuentas a septiembre de 2021

A septiembre de 2021, los gobiernos locales y universidades de Potosí registraron Bs1.541 millones de saldo en sus cuentas fiscales. La Gobernación registró Bs720 millones, los municipios Bs748 millones.

En comparación con 2020, se reporta un incremento en 11% debido al aumento en la transferencia de recursos económicos a estas entidades asociado a la vez a los mayores ingresos, lo que refleja la reactivación económica.

**Potosí: Saldo en Cuentas Fiscales, 2005 – Septiembre 2021**  
(En millones de bolivianos)



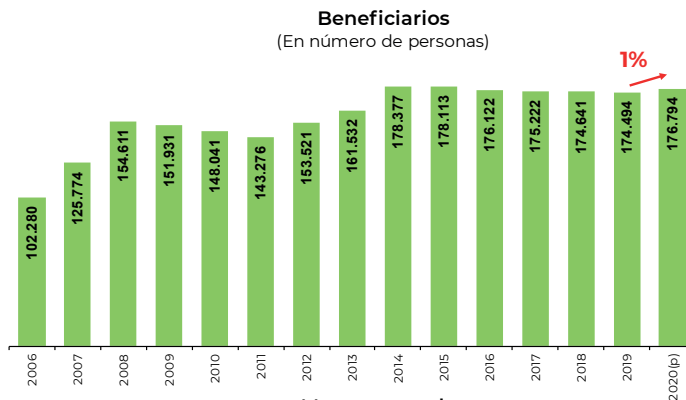
(p) Preliminar  
Nota: Fecha de corte: SIGMA 30 de septiembre de 2021  
Fuente: Ministerio de Economía y Finanzas Públicas, Viceministerio de Presupuesto y Comptabilidad Fiscal  
Elaboración: Ministerio de Economía y Finanzas Públicas, Unidad de Análisis y Estudios Fiscales

## El Bono Juancito Pinto se entregó a 176.794 estudiantes del departamento

En 2020 el Bono Juancito Pinto benefició a 176.794 estudiantes del nivel primario y secundario de escuelas fiscales y de convenio en el departamento de Potosí, con un monto total pagado de Bs35 millones.

Con esta medida, creada en 2006, se pretende reducir la deserción escolar para que la población estudiantil pueda concluir con su formación académica.

**Potosí: Bono Juancito Pinto, 2006 – 2020**



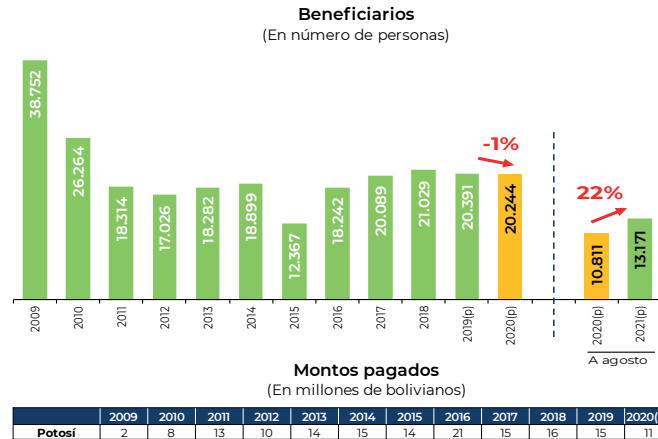
	2006	2007	2008	2009	2010	2011	2012	2013	2014	2015	2016	2017	2018	2019	2020(p)
<b>Potosí</b>	20	25	31	30	30	29	31	32	36	36	35	35	35	35	35

(p) Preliminar  
Fuente: Ministerio de Educación  
Elaboración: Ministerio de Economía y Finanzas Públicas, Unidad de Análisis y Estudios Fiscales

## ➤ Hasta agosto de 2021, 13.171 madres y niños se beneficiaron del Bono Juana Azurduy

Entre enero y agosto de 2021 el Bono Juana Azurduy benefició a 13.171 madres de familia, niñas y niños; en comparación con el mismo período de 2020, se reporta un aumento del 22%. Este bono social otorgado por el Gobierno Nacional beneficia a uno de los sectores de la población más vulnerable.

Potosí: Bono Juana Azurduy, 2009 – 2020 y a Agosto 2020 – 2021



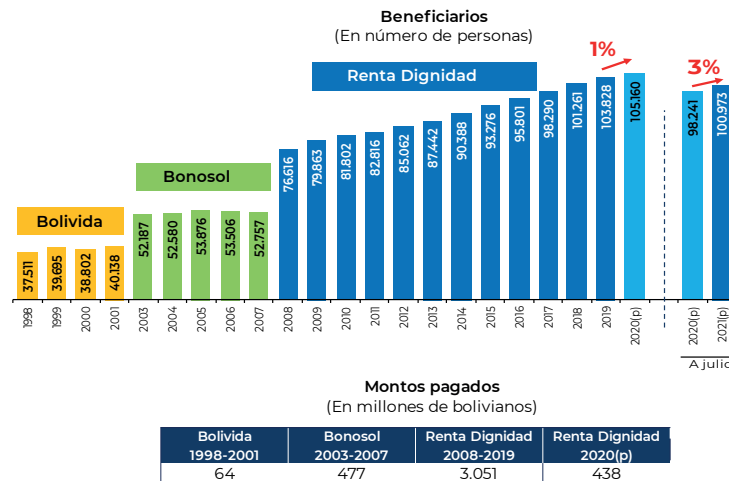
(g) Preliminar  
Fuente: Ministerio de Salud, Unidad Ejecutora del Bono Juana Azurduy  
Elaboración: Ministerio de Economía y Finanzas Públicas, Unidad de Análisis y Estudios Fiscales

## ➤ A julio de 2021 la Renta Dignidad benefició a 100.973 adultos mayores

La Renta Dignidad fue entregada a 100.973 adultos mayores a julio de 2021 y se incrementó en 3% con relación a julio de 2020, según datos de la Autoridad de Fiscalización y Control de Pensiones y Seguros (APS).

Con esta medida se busca aliviar los gastos familiares y cubrir parte de las necesidades básicas de este grupo social.

Potosí: Renta de Vejez, 1998 – 2020 y a Julio 2020 – 2021



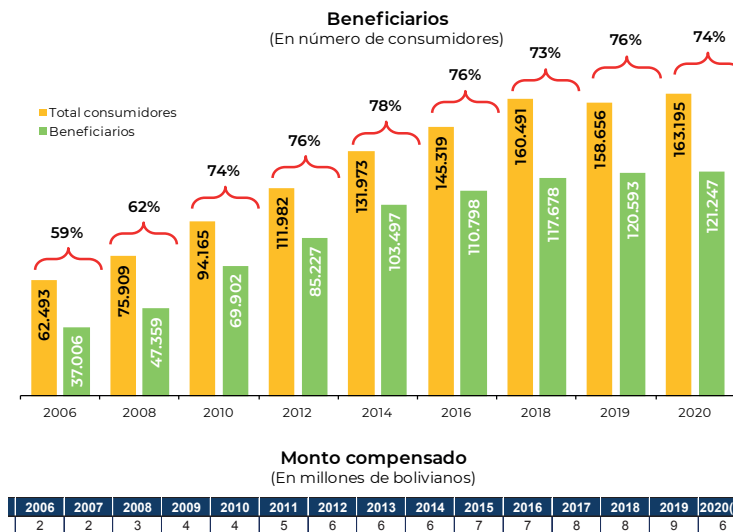
(g) Preliminar  
Fuente: Autoridad de Fiscalización y Control de Pensiones y Seguros (APS)  
Elaboración: Ministerio de Economía y Finanzas Públicas, Unidad de Análisis y Estudios Fiscales

## La Tarifa Dignidad benefició al 74% de los usuarios en Potosí

La Tarifa Dignidad benefició al 74% de los usuarios de energía eléctrica en Potosí. De un total de 163.195 usuarios, se favorecieron 121.247 consumidores con reducción en las tarifas.

La Tarifa Dignidad se aplica en el país desde el año 2006 beneficiando con un descuento del 25% en el costo del servicio de energía eléctrica a los usuarios con consumo mensual hasta 70 kwh al mes en el área urbana y rural.

Potosí: Tarifa Dignidad, 2006 – 2020



(p) Preliminar  
Fuente: Autoridad de Fiscalización de Electricidad y Tecnología Nuclear  
Elaboración: Ministerio de Economía y Finanzas Públicas, Unidad de Análisis y Estudios Fiscales

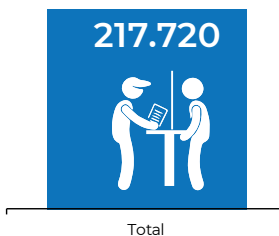
## Gobierno destinó Bs218 millones para pagar el Bono contra el Hambre en Potosí

El Bono contra el Hambre benefició en total a 217.720 personas en Potosí, con un monto desembolsado de Bs218 millones.

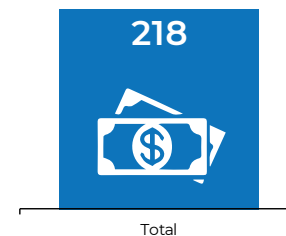
El pago de este bono fue la primera medida que ejecutó el Presidente Luis Arce Catacora para reactivar la economía afectada por la emergencia sanitaria y las medidas económicas improvisadas del gobierno anterior.

Potosí: Bono contra el Hambre, Diciembre 2020 – Mayo 2021

**Beneficiarios**  
(En número de personas)



**Monto pagado**  
(En millones de bolivianos)



Fuente: Gestora Pública de la Seguridad Social de Largo Plazo  
Elaboración: Ministerio de Economía y Finanzas Públicas, Unidad de Análisis y Estudios Fiscales





ESTADO PLURINACIONAL DE  
**BOLIVIA**

MINISTERIO DE  
ECONOMÍA Y FINANZAS PÚBLICAS

MINISTERIO DE ECONOMÍA Y FINANZAS PÚBLICAS

Av. Mariscal Santa Cruz esq. calle Loayza

Teléfono: (591-2) 218 3333

[www.economiayfinanzas.gob.bo](http://www.economiayfinanzas.gob.bo)



EconomiaBo